

An aerial photograph showing a city with a mix of residential and commercial buildings, surrounded by green fields and forests. In the background, there are large, rugged mountains with patches of snow under a blue sky with scattered white clouds.

Landscape under pressure

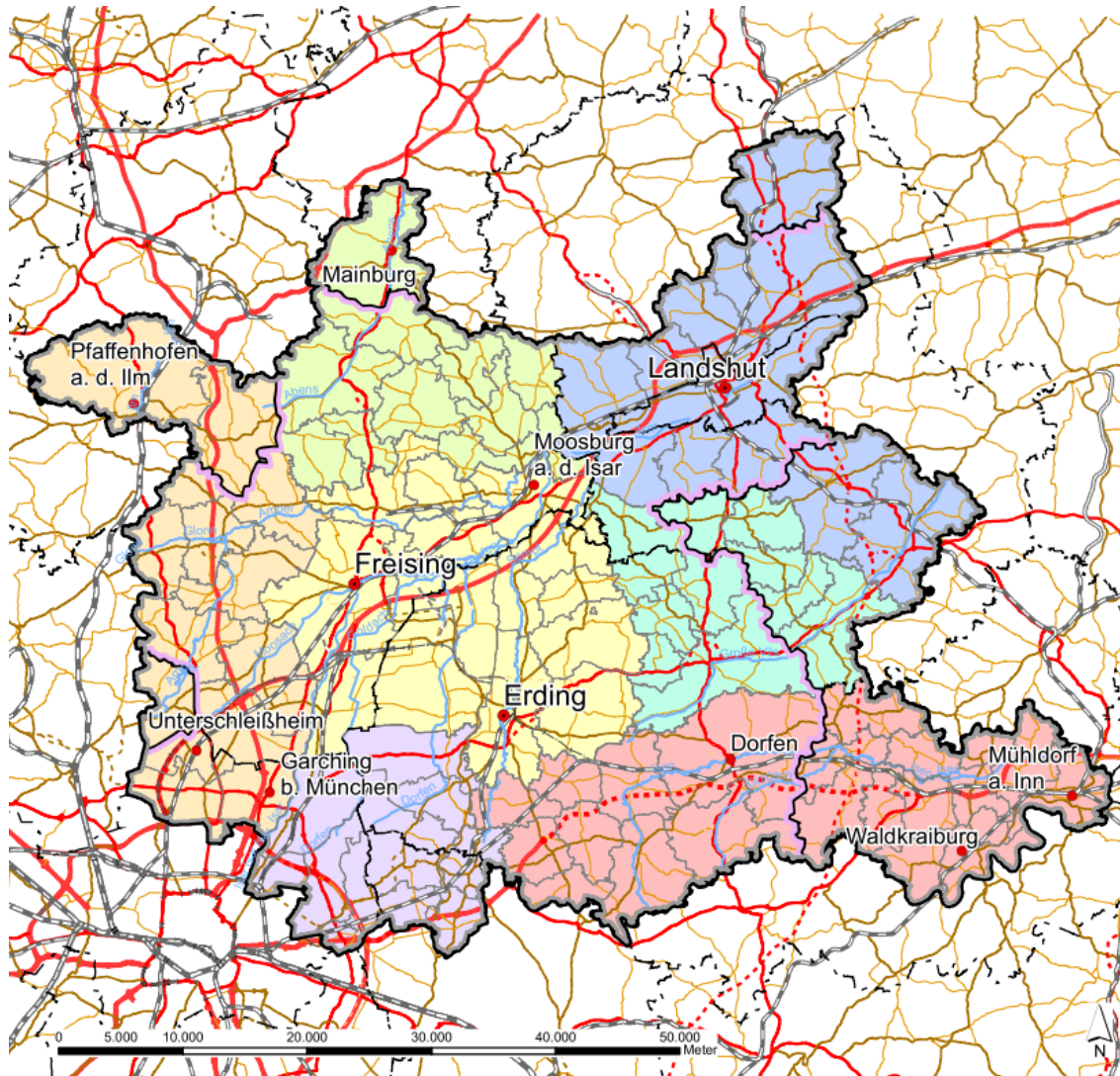
What are the values of our landscape, what are we losing?

LE:NOTRE Landscape Forum 16-20 April 2017
Johannes Gnädinger, PSU | Munich Metropolitan Area Assoc. (EMM e.V.)

Content

- 1 Existing values and kinds of pressure
- 2 Forecast
- 3 Proposed actions

1 Existing values and kinds of pressure



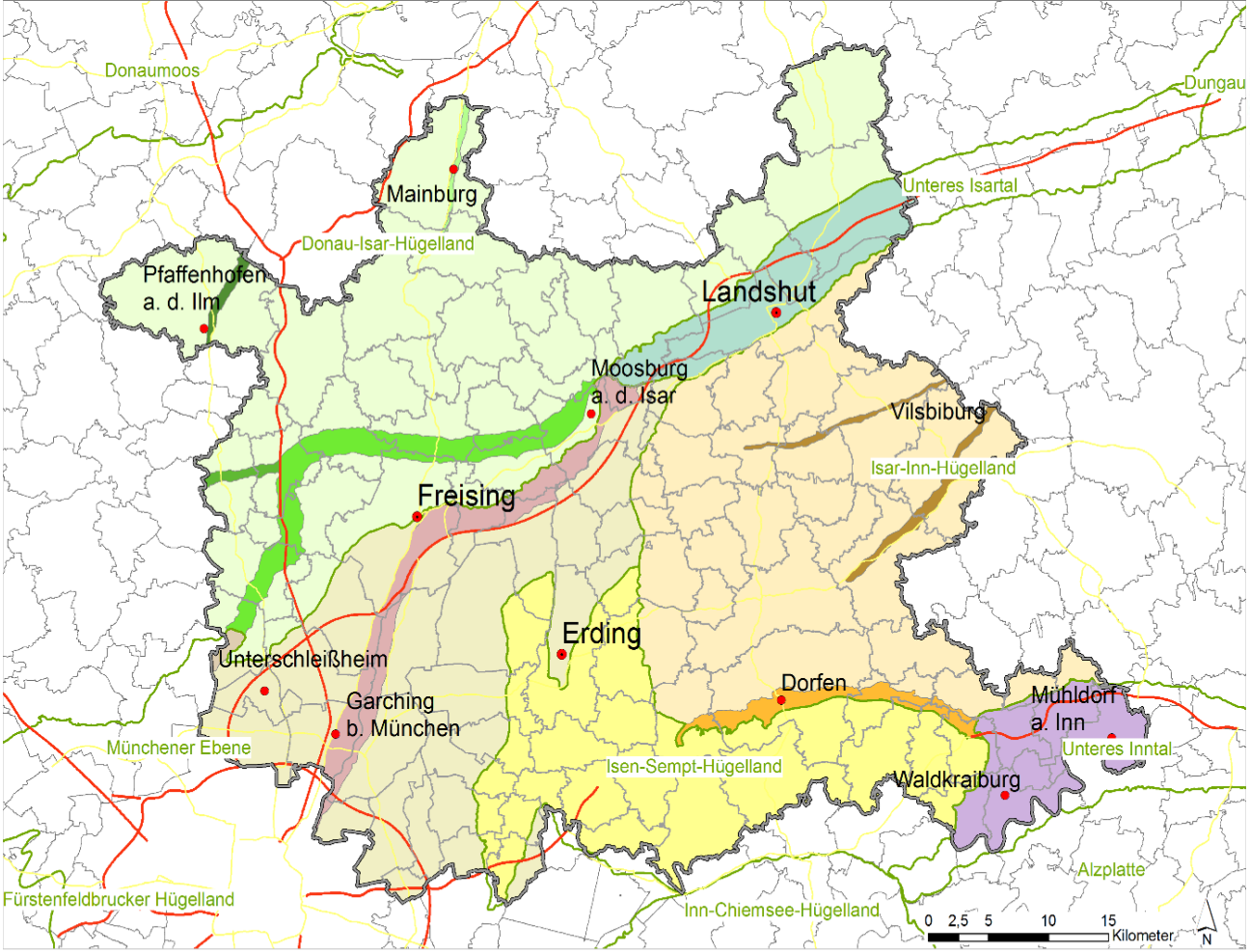
Northeastern Munich Region:

94 municipalities
720.200 people

2000 to 2013:
pop. growth +66.700
= 10,2 %

(Bavaria +3,1 %
Munich City +16,3 %)

study area with sub-regions



Naturräumliche Haupteinheiten

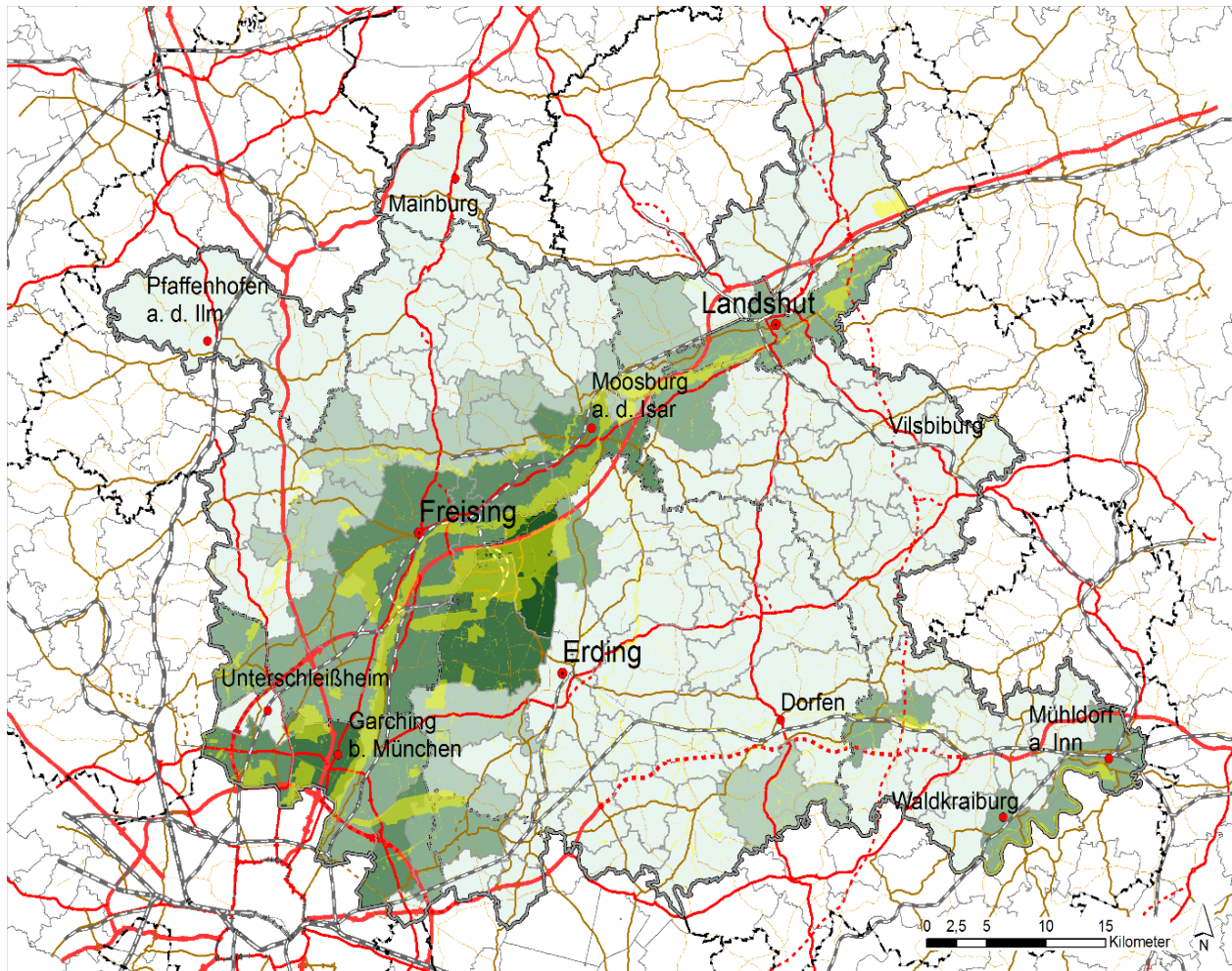
Name Abgrenzung der Naturräumlichen Haupteinheiten

Quelle:
Bayerisches Landesamt für Umwelt LFU

Naturräumliche Untereinheiten

Donau-Isar-Hügelland	Isar-Inn-Hügelland	Münchener Ebene
Donau-Isar-Hügelland	Tertiärhügelland zwischen Isar und Inn	Münchener Ebene
Abenstal	Isental	Ampertal
Ampertal	Vilstal	Mittleres Isartal
Glonnatal	Isen-Sempt-Hügelland	Unteres Inntal
Ilmtal	Isen-Sempt-Hügelland	Unteres Inntal
	Unteres Isartal	Unteres Isartal

main geographic units



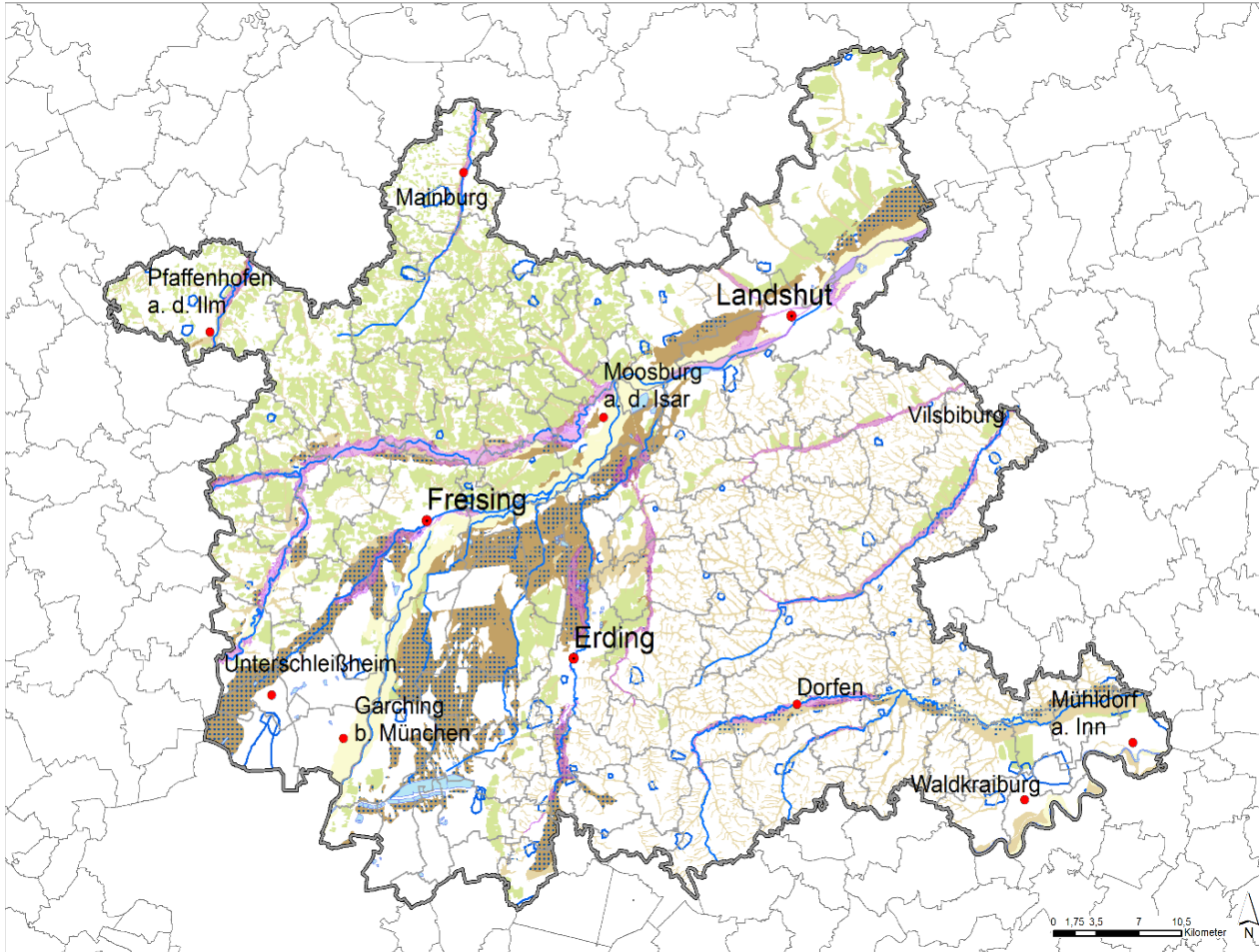
Prozentualer Anteil bedeutsamer Lebensräume und Biotope
 am Gesamtgemeindegebiet
 (Angaben in %)

< 5
 5 - 10
 10 - 20
 20 - 30
 30 - 40
 40 - >50






- Natura 2000 - Gebiete
- Naturschutzgebiete
- amtlich kartierte Biotope

Quelle:
 eigene Berechnung
 Bayerisches Landesamt für Umwelt LFU
 Raumordnungskataster der Regierungen
 von Oberbayern und Niederbayern, Stand April 2015




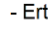
distribution
 of protected areas



Schutzgut Wasser / Boden

-  Überschwemmungsgebiete
-  Trinkwasserschutzgebiete
-  Moorböden
-  Flüsse
-  Seen

Klassifizierung der Böden nach:

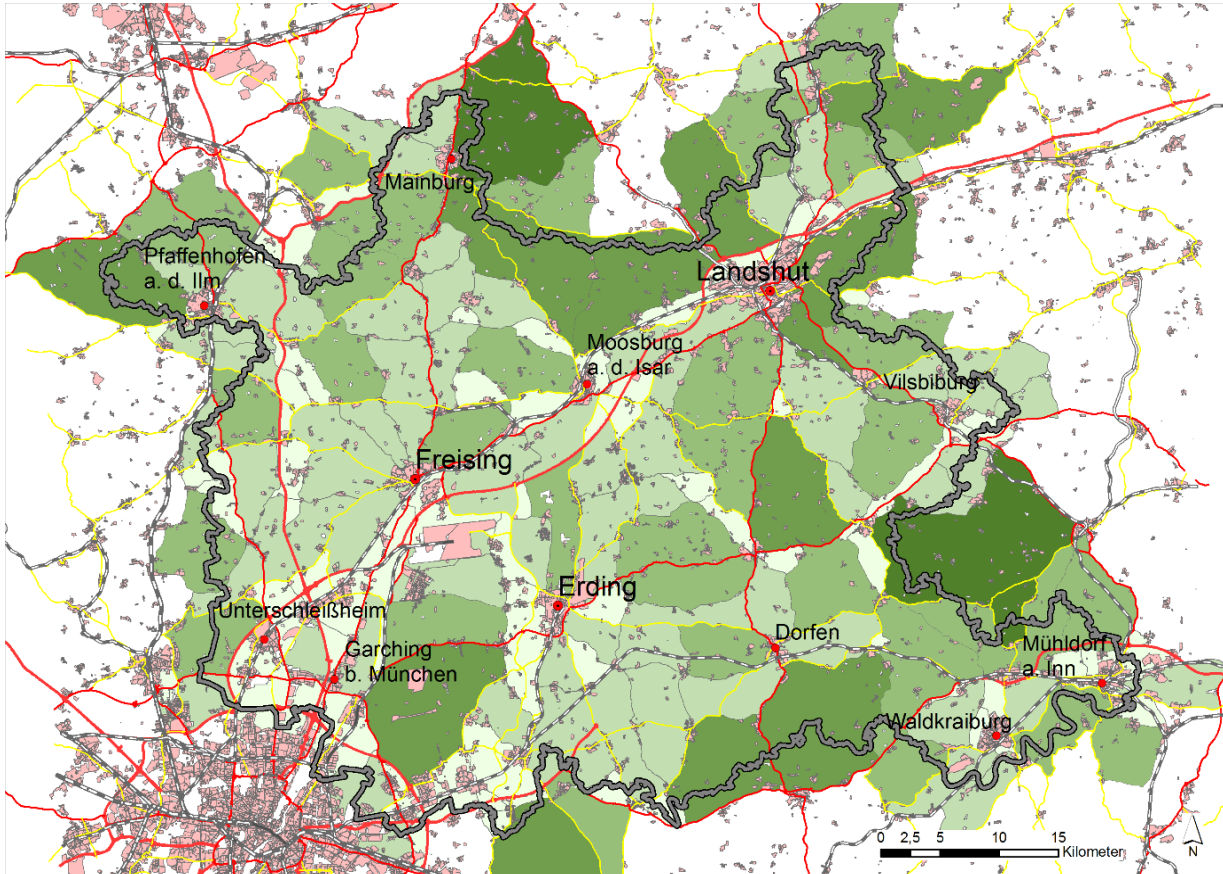
- Empfindlichkeit und Seltenheit
-  sehr hoch
-  hoch
-  mittel
- Ertragsfähigkeit
-  sehr hoch

Quelle:

Bayerisches Landesamt für Umwelt, www.lfu.bayern.de
 © GeoBasis-DE / BKG 2015
 Raumordnungskataster der Regierungen
 von Oberbayern und Niederbayern, Stand April 2015



sensitivity
 of water and soils



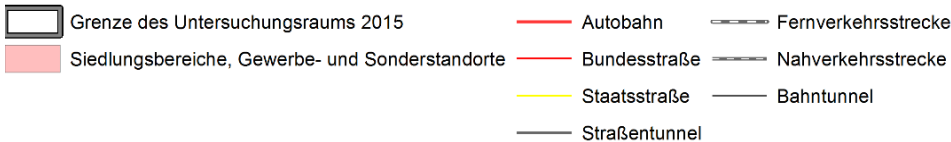
Größe der unzerschnittenen Räume



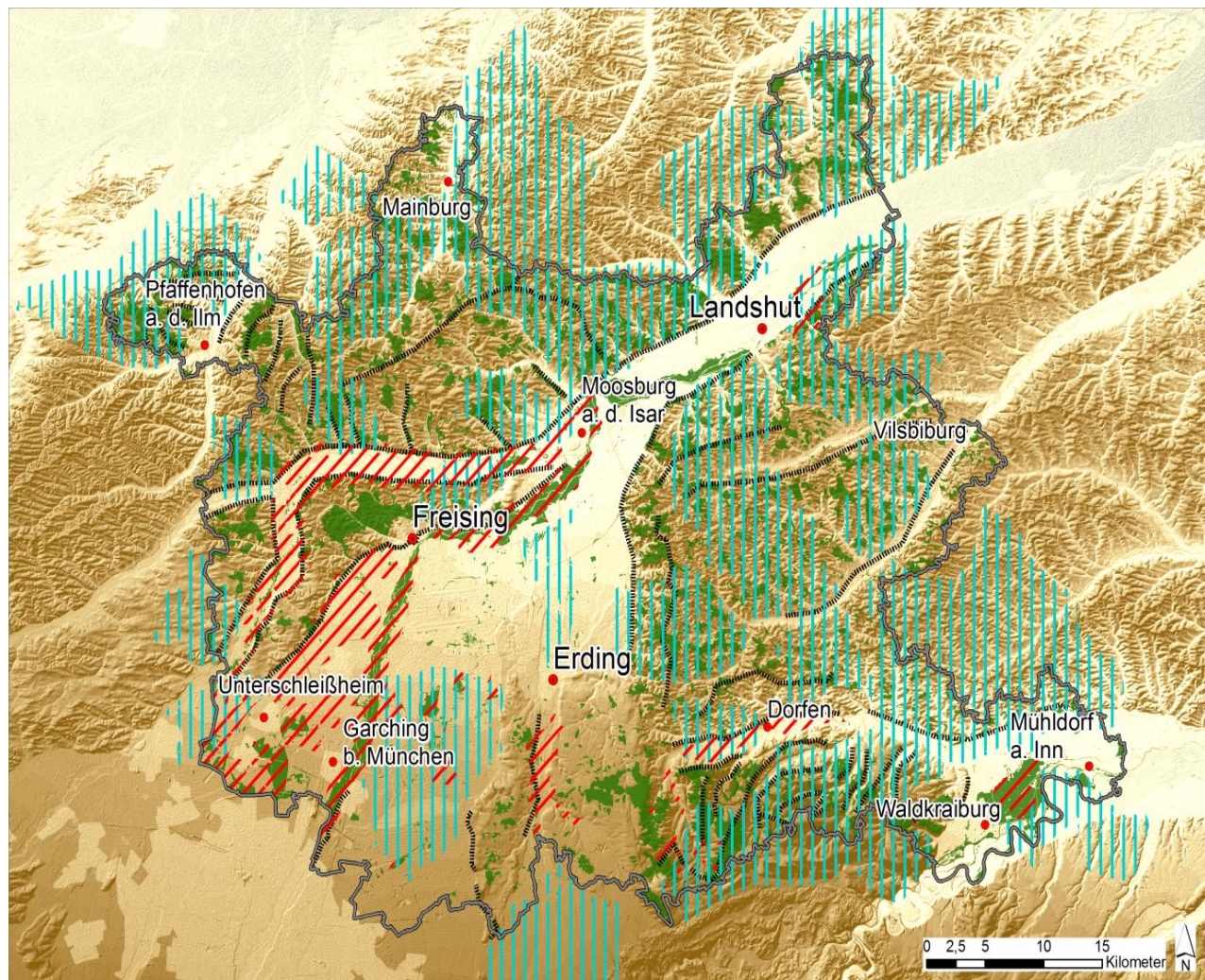
Quelle:

Bayerisches Landesamt für Umwelt, www.lfu.bayern.de
 Raumordnungskataster der Regierungen
 von Oberbayern und Niederbayern, Stand April 2015


Sonstiges



landscape dissection



 Landschaftsschutzgebiet

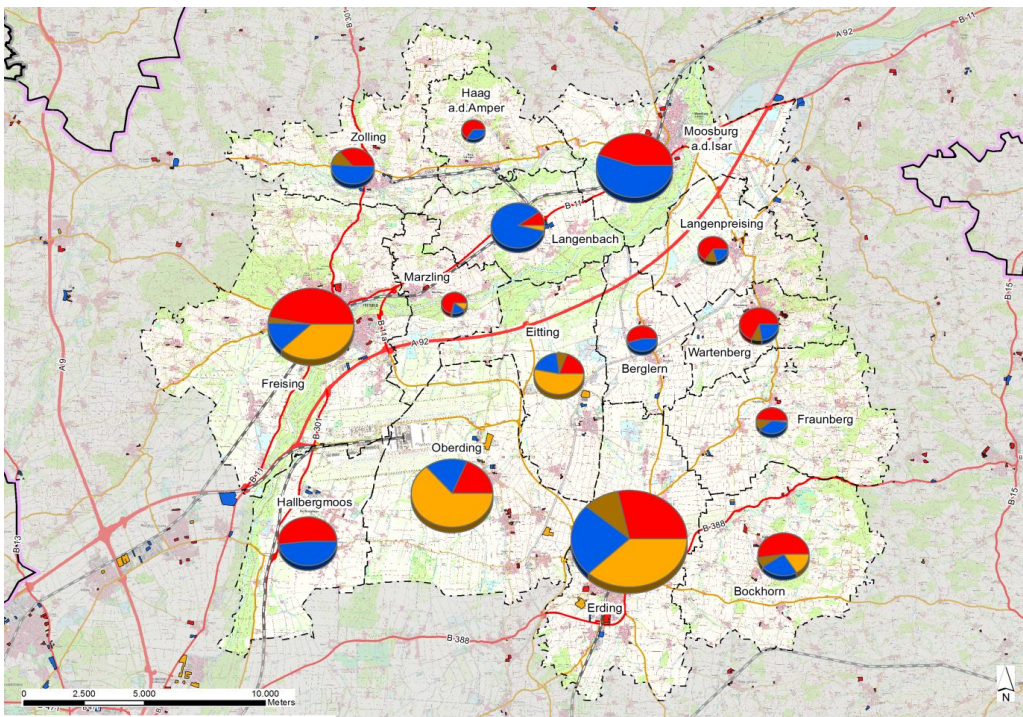
 Unzerschnittene Räume > 25 km²

 Waldfläche


 visuelle Leitstruktur mit hoher Intensitätswirkung





Quelle:
 Bayerisches Landesamt für Umwelt, www.lfu.bayern.de
 Raumordnungskataster der Regierungen
 von Oberbayern und Niederbayern, Stand April 2015
 eigene Erhebung/Berechnung

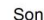


suitability for recreation



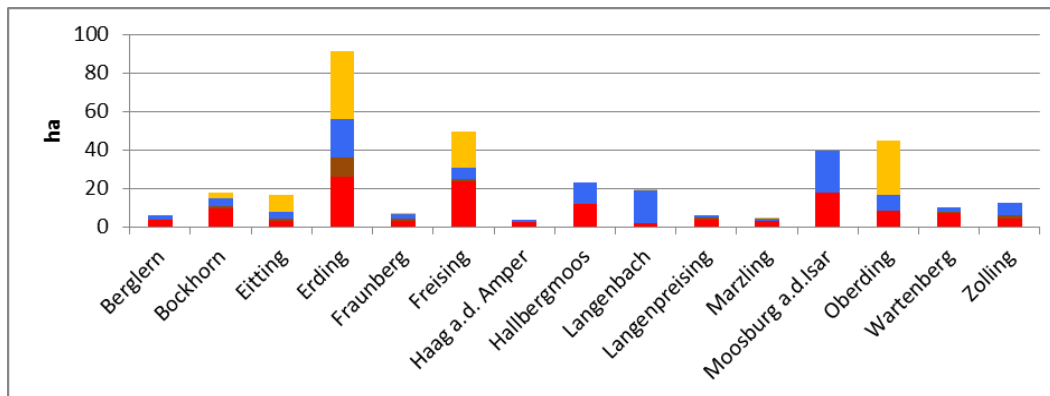
Bebauung im Zeitraum 2002 bis 2015

 Ein Kreisdiagramm dieser Größe entspricht 10 ha bebauter Fläche

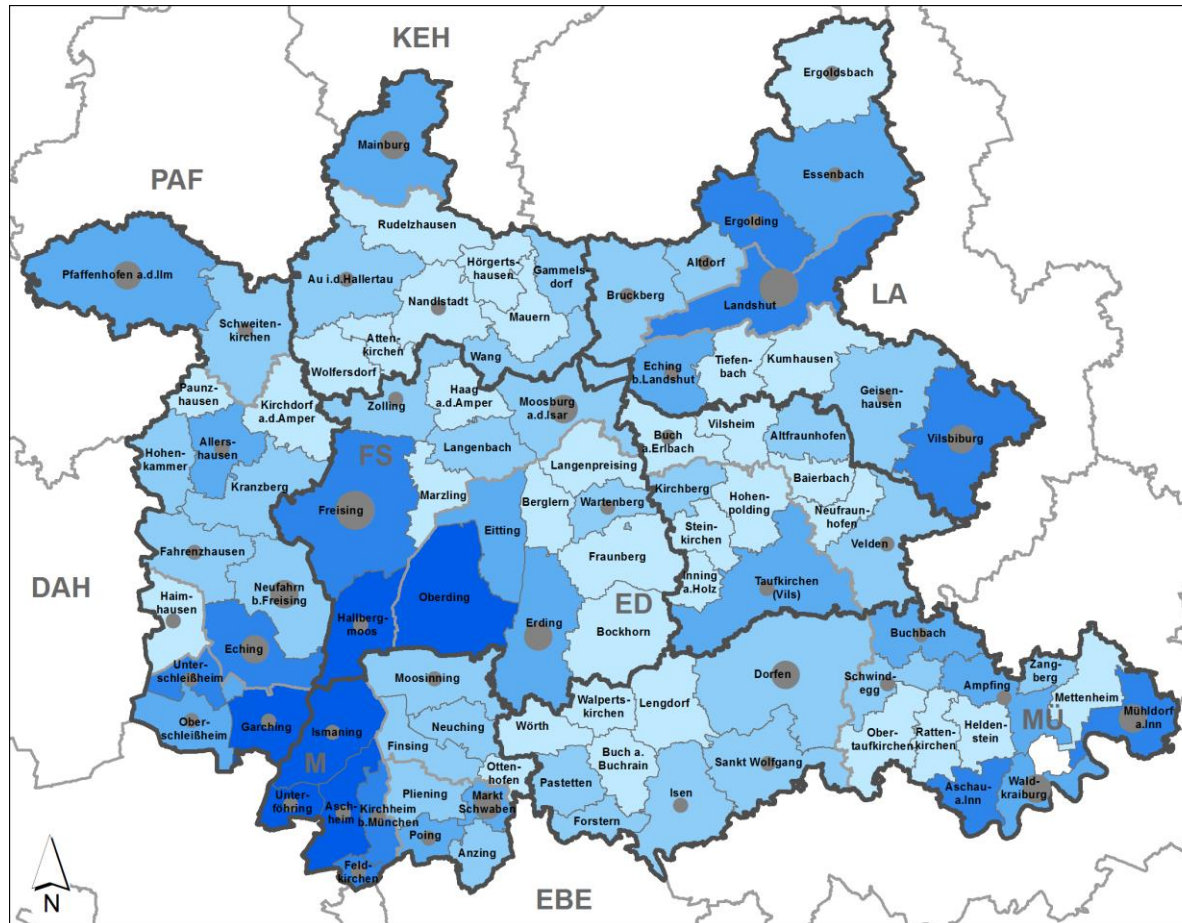
 Wohnbauflächen
 Gemischte Bauflächen
 Gewerbliche Bauflächen
 Sondergebiet, Sonderbauflächen

Sonstige Darstellung
 Grenze Untersuchungsraum 2015
 Untersuchungsraum 2002
 Gemeindegrenze

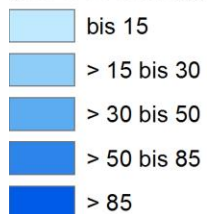
Quellen:
 eigene Berechnung
 Raumordnungskataster der Regierungen
 von Oberbayern und Niederbayern, Stand April 2015
 Geobasisdaten: © Bayerische Vermessungsverwaltung
 Auszug DTK25 (www.geodaten.bayern.de)



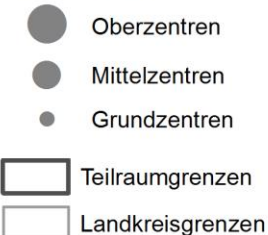
Settlement growth from
 2002 to 2015,
 municipality level
 (example)



**Arbeitsplatzdichte (2013)
(SV-Beschäftigte* je 100 EW)**

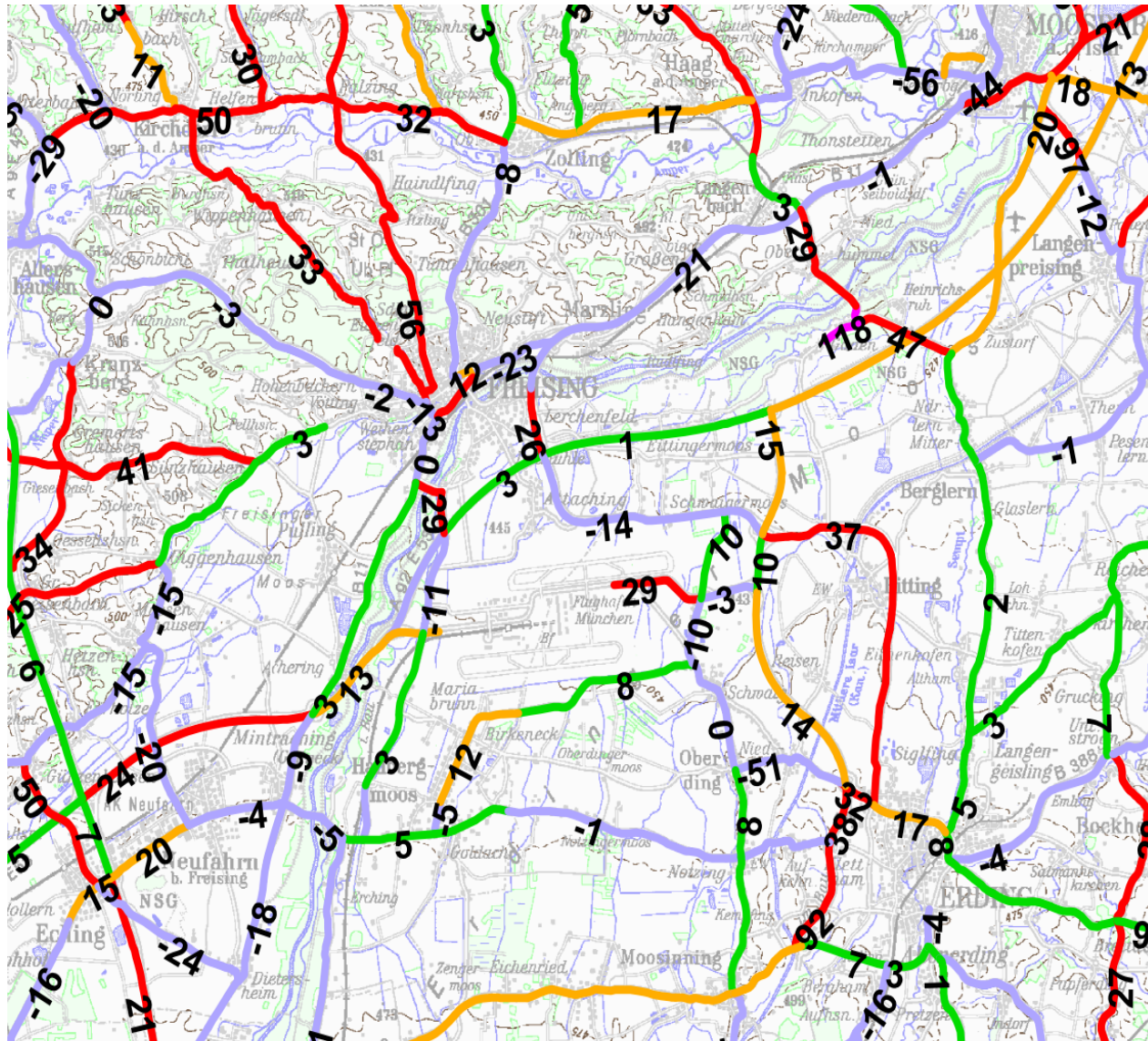


Zentrale Orte



Quellen:
 Bundesagentur für Arbeit (2015)
 Bayerisches Landesamt für Statistik (2015)
 LEP (Stand 2013)
 *SV-Beschäftigte am Arbeitsplatz.

density of workplaces



change of traffic load
2000-2010, in %

Road projects until 2030 in study area and beyond (motorway, federal road, bypasses)

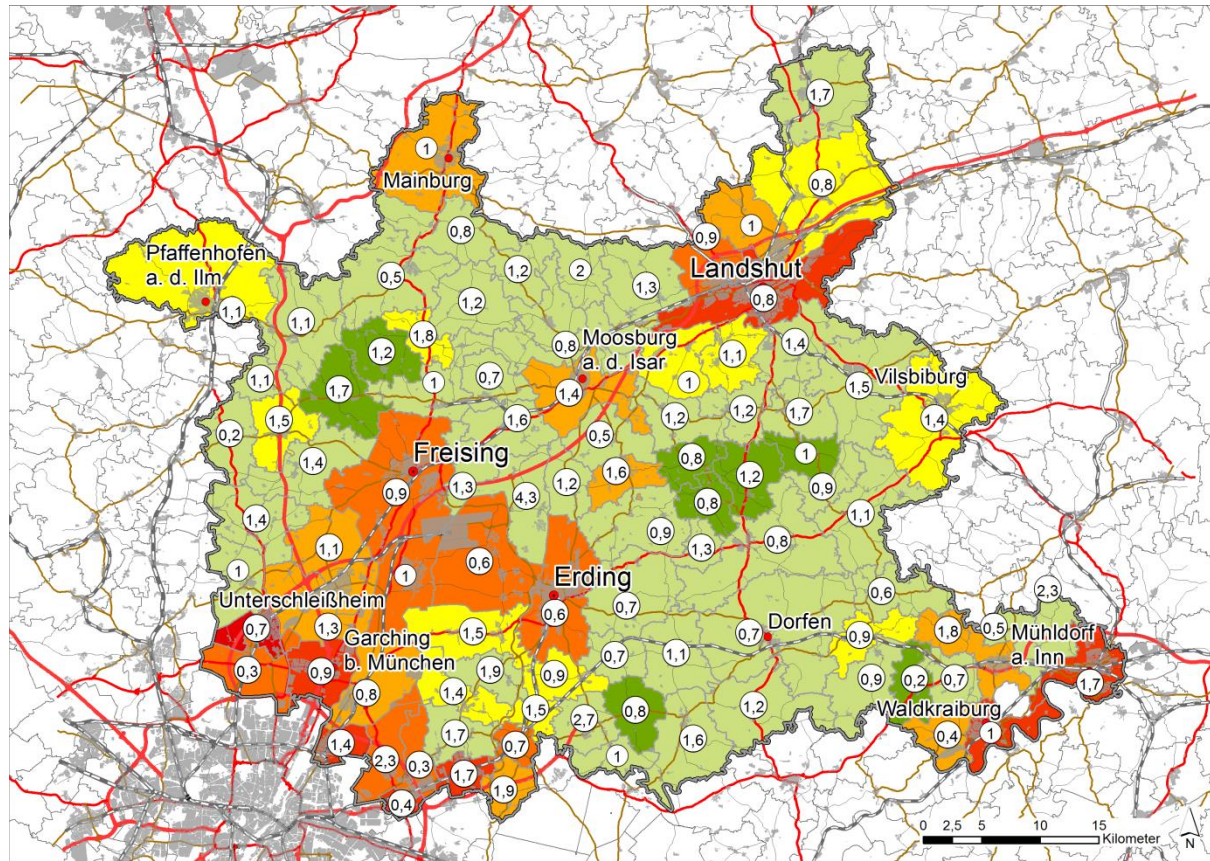
Nr.	Str.	Maßnahme / Erläuterung
1	A 8	8-streifiger Ausbau AK München-Süd – AD Inntal (A 93)
2	A 9	6-streifiger Ausbau AS München-Frankfurter Ring – AS München-Schwabing
3	A 92	6-streifiger Ausbau AD M-Feldmoching – AK Neufahrn
4	A 92	8-streifiger Ausbau AK Neufahrn – AD Flughafen-München
5	A 94	Neubau zwischen Pastetten – Heldenstein
6	A 94	Neubau zwischen Malching – A 3
7	A 94	6-streifiger Ausbau AK München-Ost – AS Markt Schwaben
8	A 94	6-streifiger Ausbau AS München-Steinhausen – AS Feldkirchen-West
9	A 96	6-streifiger Ausbau AS Wörthsee – AS Germering-Süd
10	A 99	8-streifiger Ausbau AK München-Nord – AS Haar (derzeit temporäre Seitenstreifenfreigabe)
11	A 99	Verlegung der AS Aschheim an die M3 (während der Projektlaufzeit bereits realisiert)
12	A 99	8-streifiger Ausbau AD München-Allach – AD München-Feldmoching
13	A 99	6-streifiger Ausbau AD München-Südwest – AK München-West
14	A 99	neuer Halbanschluss mit Verlängerung der Schleißheimer Straße
15	B 11	Rückstufung der B 11 zwischen München (Frankfurter Ring) und Moosburg als St 2350
16	B 13	OU Pfaffenhofen a. d. Ilm, OU Hohenkammer, OU Fahrenzhausen
17	B 13	Ausbau zwischen AS Unterschleißheim und Maisteig (St 2339)
18	B 15n	Neubau zwischen Ergoldsbach – A 92
19	B 15n	4-streifige Ost-Süd-Umfahrung Landshut zwischen A 92 und B 299
20	B 15n	2-streifige Ost-Süd-Umfahrung Landshut zwischen B 299 und B 15
21	B 299	OU Weihmichl (ohne Anschluss an die LA 24), OU Neuhausen
22	B 301	4-streifiger Ausbau der B 301 zwischen Hallbergmoos (Ludwigstraße) und AS Flughafen München
23	B 301	4-streifiger Ausbau AS Flughafen München – AS Freising-Mitte (A 92)
24	B 301	4-streifiger Ausbau der B 301 zwischen AS Freising-Ost (A 92) und St 2350 (alte B 11)
25	B 301	Nordosttangente Freising
26	B 301	OU Rudelzhausen / Puttenhamen, OU Mainburg
27	B 388	OU Taufkirchen a. d. Vils
28	B 388	OU Moosinning, OU Erding (Ost), OU Grünbach
29	B 471	4-streifiger Ausbau der B 471 zwischen Dachau und AS Oberschleißheim
30	B 471	4-streifiger Ausbau B 13 – Garching-Hochbrück, B 11 – Ismaning, östlich Ismaning

Road projects until 2030 in study area and beyond (country and county road)

Nr.	Str.	Maßnahme / Erläuterung
Landkreis Dachau		
31	St 2063	Ostumfahrung Dachau
32	St 2339	Ortsumfachtung Hebertshausen
Landkreis Ebersberg		
33	St 2080	OU Grafing
34	EBE 4, EBE 17	OU Weißenfeld und Parsdorf
Landkreis Erding		
35	St 2082	Nordanbindung Erding / Ostumfahrung Langengeisling (in Zusammenhang mit ED 99)
36	ED 99	Nordtangente Erding (stadtnahe Trasse)
37	St 2084	Verlegung (bei Prognosefall 3. S/L-Bahn)
38	St 2580 FTO	4-streifiger Ausbau zwischen St 2584 (Erdinger Allee) und St 2084 (Anton-Bruckner-Straße)
39	St 2580 FTO	3-streifiger Ausbau zwischen St 2084 (Anton-Bruckner-Straße) und B 388 nördlicher Abschnitt 2-streifig in FR Süd, südlicher Abschnitt 2-streifig in FR Nord
40	St 2584	4-streifiger Ausbau Erdinger Allee östlich Flughafen (sowohl ohne als auch mit 3. S/L-Bahn)
Landkreis Freising		
41	St 2054	OU Hohenkammer (Nord-Ost-Spange), vgl. Maßnahme Nr. 16
42	FS 44	Westtangente Freising
Stadt und Landkreis Landshut		
keine relevanten Maßnahmen		
Landkreis Mühldorf		
43	St 2091	Waldkraiburg Höhenfreimachung Pürtener Kreuzung
Stadt und Landkreis München		
44	St 2342	OU Oberschleißheim
45	St 2088	zweibahniger vierstreifiger Ausbau Föhringer Ring zwischen M3 und AS M-Frankfurter Ring

Measure in Public transport until 2030

Nr.	Maßnahme
1	2. Stammstrecke München
2	Neufahrner Kurve
3	Erdinger Ringschluss
4	Walpertskirchener Spange
5	Pasinger Kurve (längerfristige Perspektive)
6	Ausbaustrecke München – Mühldorf – Freilassing
7	Ausbau Daglfing – Johanneskirchen



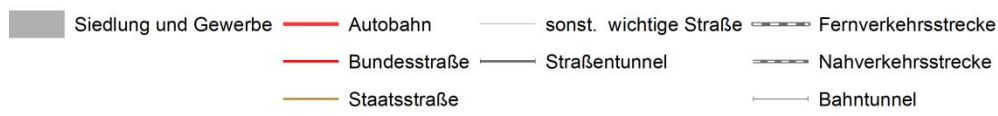
**Anteil der Siedlungs- und Verkehrsfläche an der Gesamtgemeindefläche in Prozent %
zum 31.12.2014**



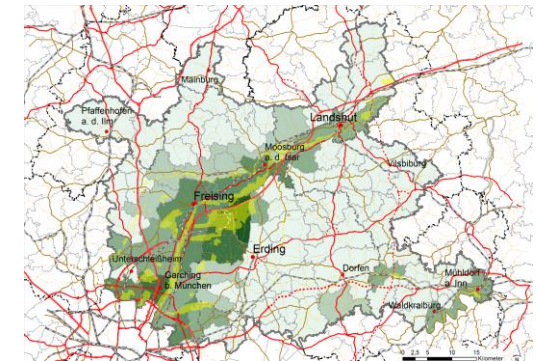
Durchschnitt Bayern: 11,8 %

(0,8) Veränderung der Siedlungs- und Verkehrsfläche
zum 31.12.2014 gegenüber 31.12.2000 in % pro Jahr

Siedlungs- und Verkehrsflächen



Quelle:
 Raumordnungskataster der Regierungen
 von Oberbayern und Niederbayern,
 Stand April 2015
 Bayerisches Staatsministerium für
 Umwelt und Verbraucherschutz,
 Flächenverbrauchs-Bericht 2015



share of settlement and roads
in % of municipality area

annual growth:
0,3 – 2,3 %

2 Forecast

Population growth from 2013 until 2030: + 80.000 persons (for study area)

Demand for residential area: +14,7 % / 1.500 ha
for business and commercial: + x % / x ha
for road, rail etc,: + y % / y ha

2 Forecast

→ chaotic ongoing suburbanization process, as far as ...

... municipalities only insist on their planning sovereignty

... but oversee their solidary duties, e.g. in social and environment

... regional planning instruments and the assertion remain weak (green corr.)

... spatial planning policy continues to weaken planning regulations



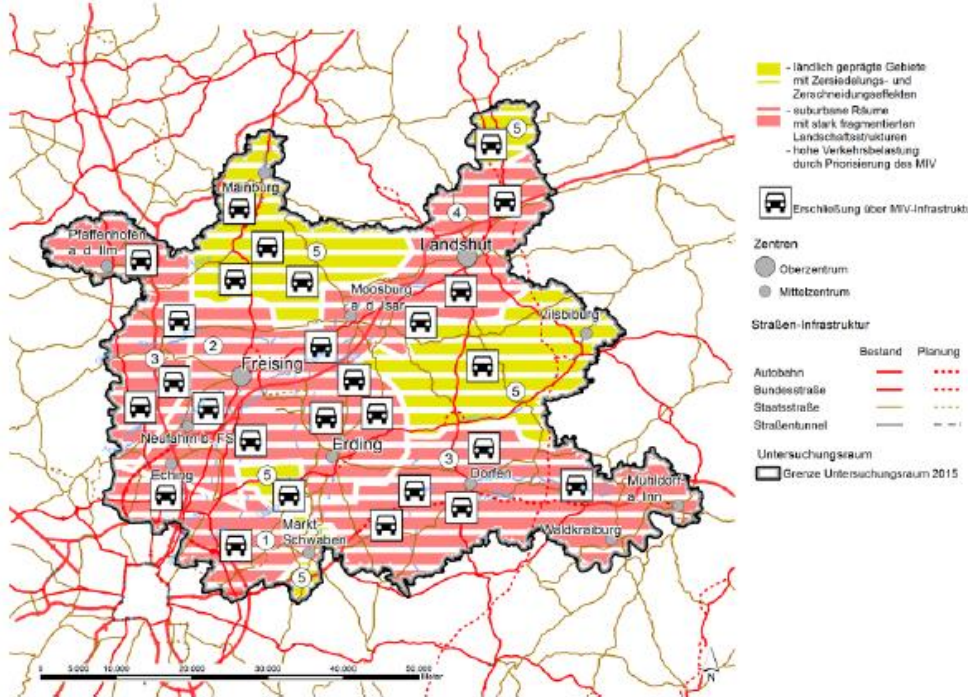
3 Proposed actions

General fields of action - integrative!

Reduce land consumption (half of today's value until 2020 ...)

Develop efficient low-carb mobility

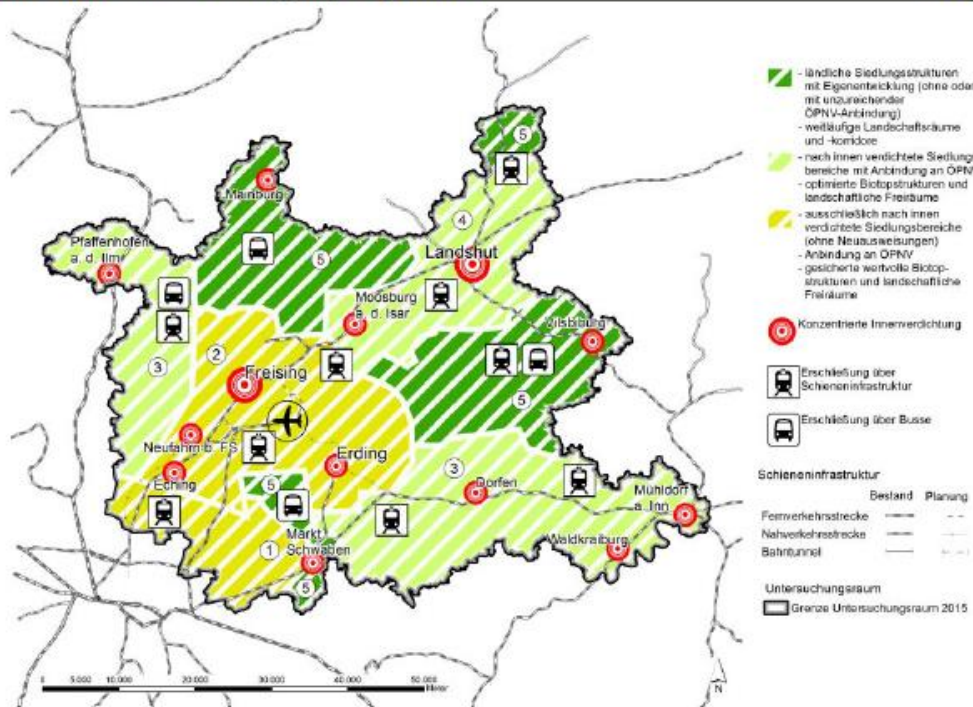
Implement a coordinated spatial structure



Dynamik und Wirkungen:

- Überdurchschnittliche **Zunahme der Flächeninanspruchnahme** für Siedlung und Verkehr
- Suburbanisierung ländlich geprägter Räume durch **ungesteuerte Siedlungsentwicklung**
- Deutliche **Zunahme der Verkehrsbelastung** durch vorrangige Investitionen in **Straßeninfrastrukturen (MIV)**
- Starke **Fragmentierung** von Landschaftsräumen und Biotopstrukturen
- **Verdrängung der Landwirtschaft**

Scenario 1
Business as usual:
suburbanization by car



Weite Landschaft mit hoher Qualität



Radikale Innenentwicklung mit Fokus Bestandsverdichtung



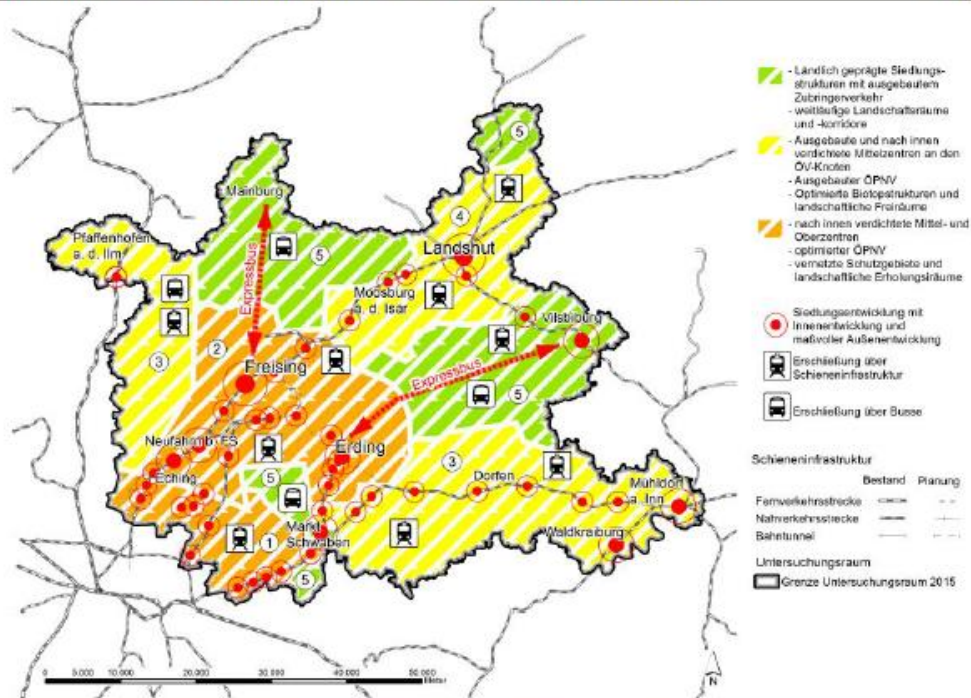
Vernetzt mit Bus und Bahn



Dynamik und Wirkungen:

- Kaum Zunahme der Flächeninanspruchnahme für Siedlung und Gewerbe durch **konzentrierte Innenentwicklung** und **gedrosselte Baulandausweisung** und maßvolle Flächeninanspruchnahme für Verkehr
- **Vorrangige Investitionen in ÖPNV-Anbindungen** und dadurch reduzierte Verkehrsbelastung
- **Weite unzerschnittene Landschaftsräume und -korridore** zwischen den großen Verkehrsachsen

Scenario 2
Radical stop of land
consumption



Dynamik und Wirkungen:

- Maßvolle Zunahme der Flächeninanspruchnahme für Siedlung und Verkehr durch **konzentrierte Innenentwicklung und gedrosselte Baulandausweisung im Bereich der ÖV-Knoten**
- **Gut ausgebaute ÖPNV-Anbindungen mit verbesserten Zubringerverkehren zum SPNV** und dadurch reduzierte Verkehrsbelastung im MIV
- Weite **unzerschnittene Landschaftsräume und -korridore** zwischen den großen Verkehrsachsen und den wachsenden Siedlungsbereichen entlang der ÖPNV-Achsen und Zäsuren zwischen den Zentren

Scenario 3
Development of public
transport axes and knots

2 Proposed actions

Special fields of action for landscape development

**Awareness-rising for long-term preservation of open space
and promotion of landscape development**

Mehr Region. Mehr Freiraum.

Eine Landschaftskonvention für die Metropolregion München.

Nach dem Vorbild der Europäischen Landschaftskonvention des Europarates (ELC 2000, SEV-Nr. 176) wird in gemeinsamer Verantwortung und in Verfolgung einer nachhaltigen Entwicklung für die Metropolregion München folgende Landschaftskonvention erstellt.

Anlass

Die Metropolregion München erwartet in den nächsten Jahrzehnten einen weiteren starken Bevölkerungszuwachs. Zusätzlicher Wohnraum, Arbeitsplätze und Infrastruktur werden nachgefragt. Der Veränderungsdruck auf unsere Freiräume und Landschaften erhöht sich weiter. Freiraum und Landschaft haben für unser Leben aber eine große Bedeutung. Landschaft vermittelt Identität, dient der Erholung, der Landwirtschaft oder dem Schutz der Artenvielfalt. Die zu erwartenden Entwicklungen bergen die Gefahr, historisch gewachsene Landschaftsräume zu verlieren. Gleichzeitig bietet die Veränderung die Chance, unsere Landschaft zu sichern und weiterzuentwickeln¹.

Eines der Ziele des Vereines Europäische Metropolregion München (EMM) e.V. ist die Steigerung der Lebensqualität. Zur Positionierung der Region gilt unter anderem „Die Metropolregion München ist lebenswert dank intakter Landschaften und hochrangiger Kultur“².

Die vorliegende Landschaftskonvention als Initiative des Vereines EMM e.V. greift dieses Ziel auf. Sie versteht sich als ein Beitrag, die Bedeutung von Landschaft und Freiraum für unser Leben stärker ins Bewusstsein zu rücken. Sie bietet die Chance, Veränderungen in unserem bisherigen Handeln in Gang zu setzen, die in der Metropolregion vorhandenen Kräfte zu bündeln und gemeinsam mit gutem Beispiel voranzugehen. Gemeinden, Kreise, Vereine und Verbände, Betriebe und Bürgerschaft – alle sind aufgerufen, den unschätzbaren Wert unserer Landschaften zu erkennen und ihr Handeln auf deren Sicherung und Entwicklung auszurichten.

¹ Unter dem Begriff „Landschaft“ werden im weiteren Verlauf alle Gebiete gemeint, die noch nicht von Siedlung und Infrastruktur in Anspruch genommen sind, unabhängig ob im städtischen Verdichtungsraum oder im ländlichen Raum und unabhängig von ihrer Qualität.

² siehe EMM Zielematrix 2013.

Landscape Convention of Munich Metropolitan Area

appeal to express
the common will
+ solidary agreement!

Authors:

Bernard, Bosse, Gabel, Gnädinger, Göhl, Gromotka,
Hutter von Knorring, Kellner, Leitz, Mittermair, Rolf,
Schulz, Schwarz, Weber, Wißmann, Wittmann

2 Suitable activities

Special fields of action for landscape development

Awareness-rising for long-term preservation of open spaces
and promotion of landscape development

Assessing and strengthening the effectiveness of the legal
planning instruments for preservation of the open space

Start with a small project: inter-municipal landscape park
with integration of all stakeholders and high publicity

Latest News:

All landscape actors* of the region met for the first time
to share activities and ideas
big need to join forces
and to activate politicians and prominent personalities for the
landscape agenda

* e. g.

Regional planning authority

County and municipal conservation and green area planning authorities

Regional landscape associations

Nature conservation associations

University and research units

Munich Metropolitan Area – environment group

Citizens' initiatives



Photos: K. Leidorf

All you need is space.